

2021

예수대학교 일반대학원
자체평가보고서

제출일 : 2022. 2. 28.

제 I 장. 자체평가 실시 개요

1. 자체진단평가 목적	1
2. 자체진단평가 내용	1
3. 자체진단평가 절차 및 방법	2

제 II 장. 대학원 현황

1. 대학의 교육이념, 교육목표 및 교육목적	4
2. 일반대학원 현황	4

제 III 장. 자체진단평가 결과

1. 학교발전계획 및 특성화 계획	9
2. 교육과정 편성 및 운영	11
3. 교육여건 및 지원체계	11
4. 학생 현황	13
5. 졸업생 현황	12

제 IV 장. 자체진단평가 결과종합

1. 학교발전계획 및 특성화 계획	13
2. 교육과정 편성 및 운영	13
3. 교육여건 및 지원체계	14
4. 학생 현황	14
5. 졸업생 현황	15

제 1 장 자체평가 실시 개요

1. 자체진단평가 목적

- 우리 대학원의 교육기본요건(교육·연구, 조직·운영, 학생지원 등)을 점검하여 대학원의 자율적인 질 관리 강화와 사회적 책무성을 제고하기 위함
- 자체진단평가 결과를 토대로 대학원의 발전계획을 수립하고, 추진실적을 점검하는 체제를 정착하기 위함

2. 자체진단평가 내용

- 우리 대학원의 자체진단평가는 2021년 대학원 정보공시의 핵심항목인 발전계획 및 특성화계획, 교육여건 및 지원체계, 학생현황, 졸업생 현황에 대한 지표 10개를 대상으로 하였음.
- 자체진단평가 지표는 다음과 같음.

평가부문	평가지표	지표구분 (정량/정성)	평가 지표 수
학교발전계획 및 특성화 계획	• 발전계획 및 특성화 계획	정성	1
교육과정 편성 및 운영	• 교육과정 편성의 적절성 • 강의평가 및 강의평가 활용	정성/정량	2
교육여건 및 지원체계	• 교원강의 담당 비율 • 교원연구 성과 • 장학금 수혜현황 • 행정조직 및 직원 현황	정량	4
학생 현황	• 신입생 총원현황 • 재학생 총원 현황	정량	2
졸업생 현황	• 졸업생 학위취득률 • 졸업생 진로(취업 및 진학) 현황	정량	2
5개 부문	11개 지표		

3. 자체진단평가 절차 및 방법

- 자체진단평가 절차

대학원 자체진단평가의 절차는 사전준비 및 기본계획수립, 조직정비, 평가추진, 평가결과 활용 단계로 구분하여 실시 함
- 사전준비 및 기본계획 수립

자체진단평가의 기본계획을 수립하기 위해 우리대학의 발전방향 및 대학원 정보 공시 항목과 대학원 질 관리를 위한 교육부의 방향을 분석하여 자체진단평가의 목적과 평가항목을 설정하고 자체진단평가 추진 일정 계획 및 결과 활용 계획을 수립 하였음.
- 조직정비
 - 자체진단평가를 시행하기 위하여 ‘대학원 자체진단평가 기획위원회’ 와 ‘대학원 자체진단평가 실무위원회를’ 구성하였음.
 - 자체진단평가 기획위원회는 자체진단평가의 기본 방향을 설정하고 자체진단 실무 위원회는 자료를 수집하고 자료를 근거로 평가를 실시하였음.

자체진단평가 기획위원회

구분	소속(직위)	성명	비고
위원장	총 장	김 찬 기	자체진단평가 기본방향 수립 및 보고서 심의
위원	기 획 처 장	최 미 숙	
	교 무 처 장	형 희 경	
	학 생 처 장	이 정 미	
	사 무 처 장	박 용 선	
	간 호 학 부 장	김 세 령	
	사 회 복 지 학 부 장	배 진 희	
간사	기 획 팀 장	조 은 미	

자체진단평가 실무위원회

구분	소속	직급	성명	작성분야
위원장	교무처	교무처장 대학원장	형희경	<ul style="list-style-type: none"> ● 발전계획 및 특성화 계획 ● 교육과정 편성의 적절성 ● 강의평가 및 강의평가 활용 ● 졸업생 학위 취득률
위원	학생처	학생처장	이정미	<ul style="list-style-type: none"> ● 장학금 수혜현황 ● 졸업생 진로(취업 및 진학) 현황
위원	간호학부	간호학부장	김세령	<ul style="list-style-type: none"> ● 교원강의 담당 비율 ● 교원연구 성과 ● 신입생 충원현황 ● 재학생 충원 현황
위원	사무처	사무처장	박용선	<ul style="list-style-type: none"> ● 행정조직 및 직원 현황
위원	교무처	직원	류승렬	정량지표 점검

■ 자체진단평가 추진

- 자체진단평가 기획위원회 및 실무위원회는 평가지표를 숙지한 후 정보공유 및 분석, 발전방향을 모색하였음.

■ 자체진단평가 주요 일정

- 기초자료 준비 : 2021년 8월~11월
- 자체진단평가 : 2021년 12월
- 자체진단평가결과보고서 작성 및 제출: 2022년 2월

■ 자체진단평가 결과 활용

- 보고서는 대학알리미 및 대학홈페이지에 공시
- 대학원 교육의 질을 향상시키고 대학발전의 계기로 삼을 수 있도록 자료로 활용

제 II 장 대학원 현황

1. 설치학과 및 모집인원, 수여학위

설치학과(개설년도)	세부내용	
간호학과(2012학년도)	입학정원	4명*
	학위	간호학 석사
	이수학점	24학점

*2021.4.1.기준

2. 간호학과 교육목적 및 목표

대학원 간호학과 석사과정은 기독교 정신을 바탕으로 간호이론, 연구 및 실무를 통합하는 능력을 갖춘 간호과학자로서 간호교육, 간호연구, 간호실무 분야의 전문가 양성을 목적으로 하며 다음과 같이 구체적인 목표를 가진다.

첫째, 간호과학의 이론을 분석하고 실무 중심으로 개발하여 적용한다.

둘째, 간호과학적 탐구능력과 연구능력을 함양한다.

셋째, 간호직의 역할 확대에 따른 전문적 능력을 갖춘다.

3. 전공분야 및 연구분야

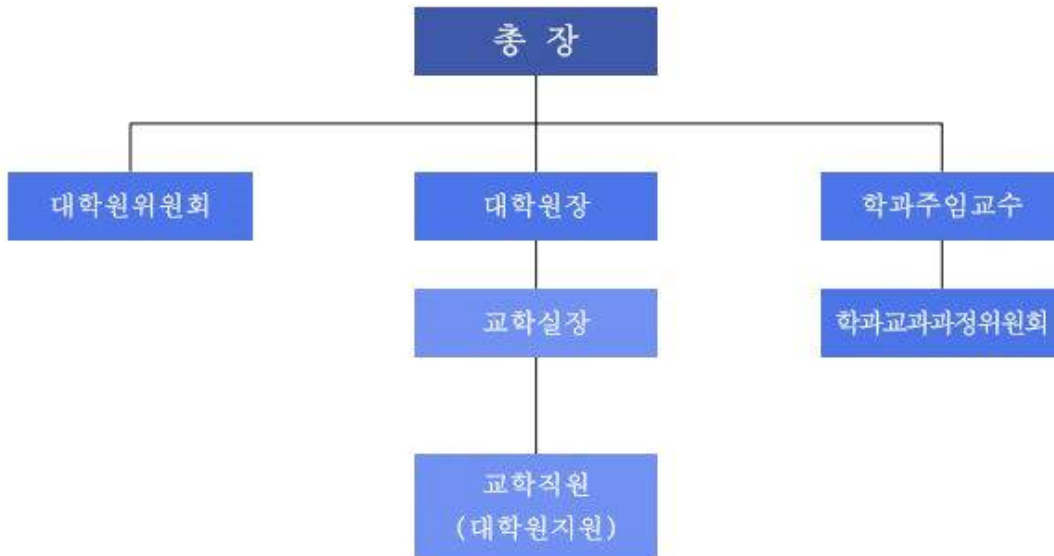
■ 전공분야

간호학

■ 연구분야

성인간호, 노인간호, 여성간호, 정신건강간호, 아동간호, 지역사회간호, 간호관리, 재활간호, 기본간호, 영적간호, 기타 간호관련 분야

4. 직제 및 기구



5. 전임교원 현황

직급	성명	전공	학 위	최종출신교	연구실
교수	장호순	간호학	간호학 박사	연세대학교	230-7755
교수	윤진	간호학	간호학박사	가톨릭대학교	230-7760
교수	공은숙	간호학	간호학 박사	University of Virginia	230-7761
교수	양복순	간호학	간호학 박사	이화여자대학교	230-7751
부교수	형희경	간호학	간호학 박사	연세대학교	230-7768
부교수	양명석	간호학	간호학 박사	한양대학교	230-7766
부교수	이정옥	의학	의학박사	원광대학교	230-7758
부교수	최미숙	간호학	간호학 박사	이화여자대학교	230-7763
조교수	김세령	간호학	간호학 박사	전북대학교	230-7789
조교수	고희성	간호학	간호학 박사	서울대학교	230-7786
조교수	양정은	간호학	간호학박사	한양대학교	230-7769
조교수	윤지영	간호학	간호학박사	단국대학교	230-7753
부교수	임신일	교육학	교육학박사	전북대학교	230-7742

6. 교과과정 편성 및 이수학점

1) 교과과정 편성표

1. 논문제출자

구 분		교과이수구분				이수 학점	비고
		공통	전공필수	전공선택	전공 선수		
일반 대학원 <석사과정>	2017학년도 이전 입학자	.	9 *논문세미나 II P	15	.	24	
	2018-2019학 년도 입학자	.	9	15 *논문세미나 II P	.	24	
	2020-2021 학년도 입학 자	.	12	12 *논문세미나 II P	.	24	
	2022학년도 이후 입학자	.	12	12 *논문세미나 II P **Advanced English P	.	24	

* 논문제출자는 논문세미나II 지정 과목임.

** 학위청구 논문 등 제출 자격 취득 교과임

2. 논문대체자

구 분		교과이수구분				이수 학점	비고
		공통	전공필수	전공선택	전공선수		
일반 대학원 <석사과정>	2018-2019학 년도 입학자	.	9	21 *연구세미나 P	.	30	
	2020-2021학 년도 입학자	.	12	18 *연구세미나 P	.	30	
	2022학년도 이후 입학자	.	12	18 *연구세미나 P **Advanced English P	.	30	

* 논문대체자는 연구세미나 지정 과목임.

** 학위청구 논문 등 제출 자격 취득 교과임

2) 교과목 개설현황

학위구분	분류	학수번호	과목명	학점
석사과정	필수	NU0002	간호이론	3
		NU0004	간호연구	3
		NU0006	간호통계	3
		NU1001	논문세미나 I	3
		NU1002	논문세미나 II	P/F
		NU1002	연구세미나	P/F
	선택	NU0003	상급건강사정	3
		NU0005	간호지도자론	3
		NU0008	상급성인간호	3
		NU0009	상급아동간호	3
		NU0010	상급여성간호	3
		NU0011	상급정신건강간호	3
		NU0012	상급지역사회간호	3
		NU0013	상급간호관리 및 정책	3
		NU0014	상급노인간호	3
		NU0015	간호와 선교	3
		NU0016	임상생리학	3
		NU0017	중환자간호	3
		NU0018	건강관련이론	3
		NU0019	간호교육이론과 실제	3
		NU0020	보건사업기획	3
		NU0021	간호이슈 및 정책	3
		NU0022	재난간호	3
		NU0023	간호교육방법 및 평가	3
		NU0024	상급프로그램개발 및 평가	3
		NU0025	심리사회적간호중재	3
NU0026	Advanced English	3		

제 III 장 자체진단평가 결과

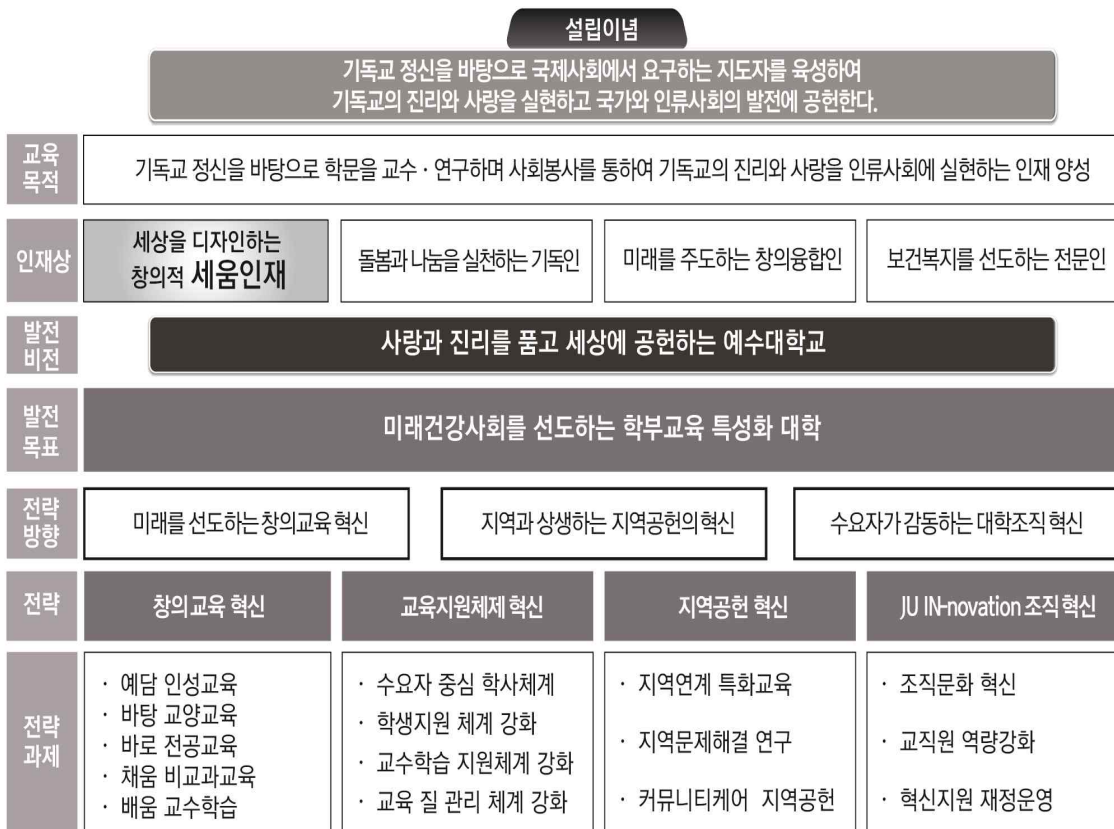
1. 대학원발전계획 및 특성화 계획

1) 발전계획

▪ 대학원의 비전은 『세계와 지역에서 돌봄과 나눔을 실천하는 크리스찬 미션리더 교육의 명문』으로 설정하고 있음.

▪ 간호학 전공 대학원은 일반대학원과 전문간호사 대학원과정으로 개설되어 있음. 전문간호사 대학원은 의료법에 의해 전문간호사를 배출하기 위한 목적으로 13개 분야가 있음. 전북지역의 간호학 전공 대학원은 일반대학원 과정 6개, 전문간호사 대학원 과정 1개(가정)가 운영되고 있음.

설립이념인 진리와 사랑 실현과 ‘교수, 연구, 사회봉사를 통해 기독교 진리와 사랑을 인류 사회에 실현하는 인재양성’ 교육 목적을 달성하기 위해 돌봄과 나눔을 실천하는 기독교인성 함양, 미래사회를 주도하는 창의융합 역량 함양, 인간 존중을 실천하는 보건복지 전문역량 함양을 3대 교육 목표로 설정함



2) 대학원의 특성화 방향

- 우리대학원은 분야 특성화가 아닌 수요자 중심 교육과정, 고급간호인재 육성을 위한 교육과정 개발과 운영을 특성화 분야로 삼고자 함.

특성화 비전	최고의 휴먼서비스 역량으로 지역에 공헌하는 예수대학교		
특성화 목표	휴먼서비스 교육과 지역 공헌의 플랫폼		
특성화 방향	휴먼서비스 분야 창의인재양성	지역 공감형 문제해결 전문가 양성	
전략	휴먼서비스 창의나눔 교육모델	CCC 교육지원체제	COC 지역연계특화교육
전략 과제	<ul style="list-style-type: none"> · 예담 인성교육 · 채움 비교과교육 · 바탕 교양교육 · 배움 교수학습 · 바로 전공교육 	<ul style="list-style-type: none"> · 학생중심 교수학습 지원체제 강화 · 데이터기반 교육지관리 체계 강화 	<ul style="list-style-type: none"> · 커뮤니티 케어 디자이너 양성 교육 · 지역공감교양교육 · 지역산업체 맞춤형교육

2. 교육과정 편성 및 운영

1) 교육과정 편성의 적절성

■ 교과과정 이수체계

대학원 학칙과 시행세칙에 의해 규정된 교과과정 이수체계는 논문신청자와 논문대체자로 구분되어 있음. 논문신청자는 24학점을 이수해야 하면 논문심사를 통과해야 함. 논문대체신청자(2018학년도 입학생부터 가능)는 30학점을 이수하고 연구보고서를 제출하도록 하고 있음. 이와 같은 선택은 학생이 3학기 말에 신청할 수 있으며 논문신청자는 4학기에 논문세미나 II를 이수하여야 하고, 논문대체신청자는 연구세미나를 이수해야 함. 4학기 말에 1회에 한하여 트랙을 변경할 수 있도록 하여 학생들이 충분한 숙고를 통해 결정할 수 있도록 기회를 부여하고 있음.

■ 교과개설 현황 및 전임교원 강의 비율

전공필수인 간호이론과 간호연구는 매년 개설되고 있음. 2018학년도부터 연구능력 강화를 위해 논문세미나 I을 필수과목으로 개설하였음. 전공선택 과목으로는 간호상담, 간호통계, 상급성인간호, 상급건강사정, 간호지도자론, 간호문제세미나, 간호와 선교, 간호정책 및 이슈, 재난간호, 간호교육방법 및 평가, 상급 프로그램개발 및 평가가 개설되었음. 전임교원 강의 비율이 100%이며, 간호학 전공 교수 이외에 교육학교수, 신학전공교수가 강의에 참여하였음.

〈 대학원 교과 개설 현황 〉

학년도	2019		2020		2021	
학기	1학기	2학기	1학기	2학기	1학기	2학기
필수 (교수)	간호이론 (한혜실)	간호연구 (장호순)	간호이론 (한혜실)	간호연구 (장호순)	간호이론 (한혜실/양정은)	간호연구 (장호순)
선택 (교수)	간호교육방법 및 평가 (김근곤)	간호통계 (김근곤/이정옥)	재난간호 (최미숙)	간호통계 (이정옥)	상급성인간호 (양명석/최미숙/ 김세령)	간호통계 (이정옥/윤지영)
	간호이슈 및 정책 (윤진)	간호와 선교 (양복순)	간호 지도자론 (양복순)	심리사회적간 호중재 (고희성)	간호이슈 및 정책 (윤진)	간호와 선교 (양복순)
	-	상급 성인간호 최미숙/양명석/ 김세령)	-	-	-	-
논문 세미나	논문 세미나 I (임신일)	논문 세미나 II /연구 세미나 (지도교수)	논문세미나 장호순	논문 세미나 II /연구 세미나 (지도교수)	논문 세미나 I 장호순	논문 세미나 II / 연구세미나 (지도교수)

2) 강의평가 및 강의평가 활용

■ 교과 강의만족도

대학원 개설 이후 개설된 교과목의 강의평가 점수가 모두 4.4이상으로 나타나 수강생들이 강의에 만족하고 있음을 알 수 있음.

〈 강의 평가 점수 〉

학 년 도	2019		2020		2021	
	개설교과	평가 점수	개설교과	평가 점수	개설교과	평가 점수
1 학 기	간호이론	4.7	간호이론	4.5	간호이론	4.7
	간호이슈및정책	4.6	재난간호	4.3	간호이슈및정책	4.6
	간호교육방법및 평가	4.5	간호지도자론	4.5	상급성인간호	4.5
	논문세미나 I	4.5	논문세미나 I	4.4	논문세미나 I	4.5
	평균	4.6	평균	4.4	평균	4.6
2 학 기	간호연구	4.4	간호연구	4.4	간호연구	4.5
	간호통계	4.3	간호통계	4.3	간호통계	4.5
	간호와선교	4.4	심리사회적간호중 재	4.3	간호와선교	4.4
	상급성인간호	4.0				
	평균	4.3	평균	4.4	평균	4.47

4. 교육여건 및 지원체계

1) 교원강의 담당비율

그동안 개설된 전공필수 과목 및 전공선택 과목 모두 전임교원이 담당하여 전임 교원 강의비율은 100%임.

2) 교원연구 성과

구분	2020년	2021년	2개년 평균 (A)
전임교원 1인당 등재(후보)지 논문 실적(건)	0.435	0.101	0.268
전임교원 1인당 SCI급 논문 실적(건)	0.015	0.029	0.022
전임교원 1인당 저역서 실적(건)	0.421	0.27	0.3455
전임교원 1인당 교외연구비(천원)	8,890.6	5,923.2	7406.9

3) 장학금 수혜현황

(단위 : 원)

기준연도	재학생	장학금			
		교내장학금	교외장학금	총액	1인당 평균 /학기당
2020	8	6,400,000	2,000,000	8,400,000	525,000
2021	7	5,600,000	2,000,000	7,600,000	540,000

4) 행정조직 및 직원현황

대학원 담당은 본부 교학처 소속 직원 1명과 간호학부 행정직원 1명이 업무를 분담하고 있음. 본부 직원은 입학 및 졸업관련 업무를, 간호학부 직원은 교과개설 및 운영관련 업무를 주 업무로 하고 있었으며, 상호 유기적으로 협조하고 있음.

4. 학생 현황

1) 신입생 충원현황

기준연도	입학정원(명)	지원자(명)	입학자(명)	신입생충원율
------	---------	--------	--------	--------

2021	4	6	4	100%
------	---	---	---	------

2) 재학생 충원현황

기준연도	학생정원(명)	재학생(명)	재학생충원율
2021	8	7	87.5%

* 수료생 제외

5. 졸업생 현황

1) 학위 취득률

2021학년도까지 석사수료 19명이고, 학위취득자는 15명(44%)임.

2) 졸업생 진로현황

졸업년도	졸업인원(명)	취득학위	진학 및 진로현황	비고
2021년 2월	2	간호학석사	대학출강 및 병원근무 외	2020학년도 전기
2021년 8월	2	간호학석사		2020학년도 후기
2022년 2월	5	간호학석사		2021학년도 전기

제 IV 장 자체진단평가 결과종합

1. 학교발전계획 및 특성화 계획

1) 자체진단평가 결과

- 대학원 비전은 ‘세계와 지역에서 돌봄을 실천하는 크리스찬 간호리더 양성 명문 대학원’ 임.
- 목표는 ‘글로벌 경쟁력을 갖춘 현장적합 고급간호인재 육성이며, 목표 달성을 위한 전략과제는 5개, 실행과제는 11개로 설정되어 있음.
- 대학원 특성화 비전은 ‘글로벌 현장적합 간호전문가 육성 선도’이며 이를 달성하기 위한 목표는 ‘글로벌 현장적합 고급간호인재 육성을 위한 교육과정 개발 및 운영’ 임.
- 목표달성을 위한 핵심과제는 교육의 질 강화, 산학협력 강화, 교육·연구 연계강화이며, 세부추진사업은 6개로 설정되어 있음.
- 이상의 대학원 발전 및 특성화 방향은 예수대학교의 발전비전인 ‘사랑과 진리를 품고 세상에 공헌하는 예수대학교’ 및 특성화 비전인 ‘최고의 휴먼서비스 역량으로 지역에 공헌하는 예수대학교’의 방향과 적절하게 연계되어 있다고 여겨짐.

2) 향후 과제

- 설정된 목표를 달성하기 위한 추진계획이 선언적 수준이어서 보다 구체적인 계획과 실행이 필요함.
- 발전계획과 특성화 계획에 대한 지속적인 검토와 보완이 요구됨 .

2. 교육과정 편성 및 운영

1) 자체진단평가 결과

- 우리대학원은 일반대학원으로서 고등교육법에 명시된 학문의 기초이론과 고도의 학술연구를 목적으로 하고 있는 바 학술학위 수여를 목표로 교육과정이 운영되고 있음.
- 교과 개설은 전공필수 과목의 경우 매년 개설되었고, 전공선택 과목은 7개가 개설되었음. 선택과목 중 간호통계는 학생들의 연구 능력을 함양하기 위해 매년

개설되었고, 6개 과목은 격년으로 개설되었음. 전공선택 교과는 대학의 특성과 학생들의 입학동기를 반영하고 있었음.

- 그동안 개설된 교과목의 강의평가는 매년 실시되고 있었으며, 강의평가 결과 5점 만점에 4.2로 높은 수준이었고, 강의는 100% 전임교원에 의해 이루어졌음.
- 2018학년도 입학생부터 학위논문 또는 학위논문대체 과정 이수 가능하도록 학칙을 개정함으로써 학생 스스로 자신의 진로계획에 따른 졸업학점 이수체계를 선택할 수 있도록 하였음. 이에 보다 유연한 학생 중심의 학사운영이 확대되었다고 판단됨.

2) 향후 과제

- 지속적으로 교과과정 편성의 적절성을 평가하기 위한 환류체계가 확립될 필요가 있음.
- 강의평가 결과를 교수 개인이 활용하는 수준이므로 이를 보다 체계적으로 강의 개선에 활용할 수 있는 방안이 필요함.

3. 교육여건 및 지원체계

1) 자체진단평가 결과

- 전임 교원 강의 담당비율이 100%로 교육과정의 내실화가 이루어지고 있었음.
- 간호학과 전임 교원 연구실적은 낮은 편으로 연구축진이 요구됨.
- 장학금 지급은 교내 및 교외 장학금으로 학기당 재학생 1인 평균 50만원 수준을 지급하고 있었으며 지속적으로 교외장학금이 확보되고 있었음.
- 대학원 행정은 교학처 직원과 간호학부 직원이 적절하게 분담하여 맡고 있었음. 아직은 소규모이므로 학사운영에 문제는 없다고 사료됨.

2) 향후 과제

- 전임교원의 연구 축진이 필요함. 교수의 연구 역량은 학생 논문지도 역량에도 영향을 미칠 것으로 사료되므로 교수연구 축진을 위한 지원과 제도 정비가 필요하다고 사료됨.

4. 학생 현황

1) 자체진단평가 결과

- 신입생 및 재학생 충원률은 87.5%였음.

2) 향후 과제

- 대입 자원의 감소로 인한 대학원 입학자원의 감소가 예상되므로 이에 대한 다각적 방안이 강구되어야 할 것으로 사료됨.

5. 졸업생 현황

1) 자체진단평가 결과

- 수료생의 학위취득률이 증가하여 15명(44%)이었으며 진로는 대학출강과 종합병원 간호사로 대부분 입학당시 직업을 유지하고 있음.

2) 향후 과제

- 대학원 수료생의 학위 취득률을 높이기 위한 다각적 지원 방안이 강구될 필요가 있음. 끝.